

Asegurarse, cuidarse

> ¡Sepa que la salud no es algo que se compra ni que se le debe! Gozar de buena salud es organizarse en su vida diaria para encontrar un equilibrio personal compuesto por aspectos diferentes y complementarios. Sentirse bien con su cuerpo, conocerlo, mantenerlo en forma por medio del ejercicio, la alimentación, etc. Estar mentalmente bien: estar de acuerdo con sus propias elecciones, tener confianza en sí mismo, etc. Estar bien con los demás: ¡es dirigiéndose a los demás que los demás vendrán a usted! En Francia tenemos un sistema de cuidados y de protección social muy completo que le ayuda a asumir financieramente sus cuidados, así como sus actos de prevención. Los actores de la salud son profesionales, pueden ayudarle a preservar y a conservar por mucho tiempo su capital salud.

1	BENEFICIAR DE UNA COBERTURA SOCIAL	32
2	CUIDARSE	35
3	PREVENCIÓN Y LUGARES DE ESCUCHA	37
4	TIENE UN PROBLEMA DE DEPENDENCIA (TABACO, ALCOHOL, DROGUA)?	38



1 BENEFICIAR DE UNA COBERTURA SOCIAL

> LA SEGURIDAD SOCIAL PARA ESTUDIANTES

La seguridad social estudiante se ocupa de sus gastos médicos del 1 de octubre al 30 de septiembre, a todo lo largo del año universitario y le da derecho a:

- un reembolso de los honorarios médicos y de cuidados (máximo 70% de los gastos pagados sobre la base de la tarifa convenionada de la seguridad social*),
- un reembolso de los productos farmacéuticos (de 35 a 65% de su costo),
- un pago de 80 a 100% de los gastos de hospitalización, según la gravedad o la duración de la hospitalización. Para toda hospitalización superior a una jornada, usted debe pagar un presupuesto de 16 € por día. Este presupuesto se le reembolsará si ha suscrito un complemento de salud con una mutual.

* La seguridad social fija las tarifas convenionadas por encima de las cuales no asegura el reembolso (por ejemplo: 22 € para una consulta con un médico generalista al 01/07/07)

La afiliación al régimen estudiantil de seguridad social es obligatoria desde su inscripción en la enseñanza superior y ello de 16 a 28 años. El régimen estudiantil de seguridad social concierne a todos los estudiantes, cualquiera que sea su nacionalidad. No obstante, los estudiantes ciudadanos del Espacio Económico Europeo y de Suiza que tengan la Tarjeta Europea de Seguro de Enfermedad (CEAM) o un certificado de afiliación a un seguro privado, así cubiertos durante todo el año universitario y sin franquicia ni límite de asunción, están dispensados de afiliación.

Su establecimiento exige la cotización al régimen estudiantil (192 € en 2007-2008), salvo:

- si usted tiene menos de 20 años al 30 de septiembre de 2009 y sus padres son asalariados,
- si usted es becario del Estado francés, presentando su certificado definitivo de beca,
- si usted tiene un empleo regular y continuo durante 1 año (contrato de trabajo del 1 de octubre de 2008 al 30 de septiembre de 2009) de una duración de 120 horas por trimestre o de 60 horas por mes o más.
- para los estudiantes casados, en concubinaje o con un estatuto de PACS (Pacto de Asociación Civil) a una persona que a su vez asegurada con seguro social no estudiante. Pueden ser dispensados de la afiliación y del pago de la



cotización a la seguridad social estudiante si aportan la prueba de su calidad de derechohabiente en el momento de su inscripción.

Son las secciones locales mutualistas, SMERRA y LMDE, quienes administran la seguridad social estudiante por delegación del servicio público.

LA "CARTE VITALE" (Tarjeta de asegurado social):

Después de su inscripción a la seguridad social estudiante, recibirá en su domicilio su tarjeta de asegurado social, denominada "Carte Vitale", válida durante todos sus estudios, así como la certificación papel "Attestation Carte Vitale". Podrá la actualizarla en los bornes Vitale de libre acceso en numerosos lugares (farmacias, centros de seguridad social...). La presentación de su tarjeta a los profesionales de la salud le permitirá ser reembolsado automáticamente de sus cuidados en cinco días laborales. Con ciertos profesionales, beneficiará del "Tiers Payant", que le evita adelantar el importe de la parte que asume la seguridad social.

> **Novedad!** La "Carte Vitale 2" dispone de una seguridad reforzada para la autenticación de su portador (comprende una foto del asegurado). Su capacidad de memoria es mayor que la precedente Carte Vitale, lo que permite alojar informaciones sobre la cobertura social complementaria, el médico tratante, lo que acelera los reembolsos.

Para más informaciones, lo invitamos a dirigirse al personal de las mutuales de estudiantes, SMERRA y LMDE, presentes en el momento de las inscripciones.

> LAS COBERTURAS COMPLEMENTARIAS

Propuestas por las mutuales de estudiantes, completan el reembolso de la seguridad social. Dan derecho a una tarjeta de adherente que permite beneficiar del "Tiers Payant" sobre la parte complementaria de sus gastos de salud en ciertos establecimientos

Cotizaciones anuales: de 35 a 300 € según la cobertura seleccionada.

SEGURO RESPONSABILIDAD CIVIL E INDIVIDUAL ACCIDENTE:

Las mutuales de estudiantes también proponen una cobertura a título de la responsabilidad civil, que lo cubre cuando su responsabilidad está comprometida en caso de daño o de accidente que pudiera causar a tercero (sobre personas o bienes) en su vida universitaria y/o privada. Es muy importante pensar en suscribir un seguro de este tipo, por otra parte, obligatorio en ciertos establecimientos. El Seguro Individual Accidente cubre los daños corporales que se producen, en particular, cuando usted es víctima de un accidente.

Las mutuales de estudiantes LMDE y SMERRA le proponen fórmulas completas (que también integran la asistencia repatriación) a partir de 13 € al año (tarifas 2007-2008). Para más informaciones, remitirse a los fascículos que estarán a su disposición en el momento de las inscripciones.

> BENEFICIAR DE UNA COBERTURA SOCIAL

La adhesión a una mutual es facultativa (obligatoria únicamente para los estudiantes extranjeros becarios del gobierno francés y los becarios de gobiernos extranjeros administrados por el CROUS: estos estudiantes benefician de un seguro complementario de salud con la LMDE, integralmente pagado por el CROUS), pero muy aconsejada, ya que los gastos que quedan a su cargo pueden resultar muy elevados en caso de hospitalización, de rebasamiento de honorarios de algunos médicos, de trabajos ópticos (lentes) o de prótesis dentales.

Así, el complemento salud completa los reembolsos de la seguridad social. Por ejemplo, una consulta médica al precio de 22 € con su médico tratante le será reembolsada parcialmente por la seguridad social (70%), en parte por la mutual (30%), menos una participación presupuestaria de 1 € que queda a su cargo.

> Las dos mutuales de estudiantes, la LMDE y la SMERRA

Estas mutuales también son actores esenciales de la prevención, por el vínculo privilegiado que las une con los estudiantes: son administradas por estudiantes y se codean con ellas a diario. Es así que se comprometen en verdaderas políticas de prevención y de promoción de la salud. A todo lo largo del año, participan activamente en las grandes campañas nacionales como la jornada mundial de lucha contra el SIDA, la semana del gusto, la jornada mundial de lucha contra el tabaco y aseguran una información sobre las conductas adictivas (alcohol, tabaco, alimentación, enfermedades sexualmente transmisibles, sida, estrés, drogas...) en todos los establecimientos de enseñanza superior. Estas diferentes acciones se realizan en estrecha colaboración con diferentes participantes más especializados como la Medicina Preventiva Universitaria (MPU), las asociaciones de prevención, el personal médico de centros de diagnóstico precoz, los centros de planificación y la asociación departamental de educación para la salud.

> La LMDE

(La Mutuelle des étudiants) Tel: 3260 diga "LMDE" (0,15 € con IVA/min) - www.lmde.com

- Agence la Doua - Edificio Double Mixte - 43 boulevard du 11 novembre 1918 - 69100 Villeurbanne
- Abertura: de lunes a jueves de 9h00 a 13h00 y de 13h30 a 17h00. Cerrado el viernes
- Agence des Quais - 19 rue de Marseille - 69007 Lyon
- Abertura: de lunes a jueves de 9h30 a 12h30 y de 13h30 a 17h30. Viernes: de 9h30 a 12h30 (y de 13h30 la 17h30 durante los meses de junio, julio, septiembre y octubre.)

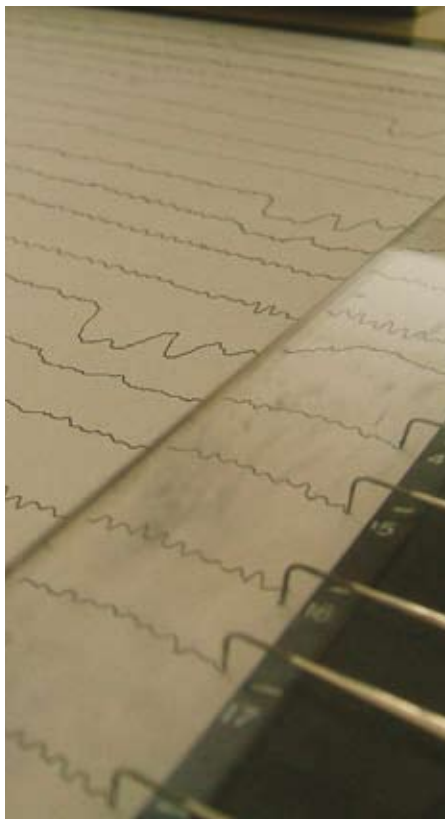
> La SMERRA

(Mutuelle Etudiante de la Région Rhône-Alpes Auvergne) - 43 rue Jaboulay - 69349 Lyon cedex 07

Tel. 0810 05 20 00 (precio de una llamada local desde un teléfono fijo) www.smerra.fr

De lunes a viernes de 9h00 a 18h00, sin interrupción

- Acogida principal - 38 rue Chevreul - 69007 Lyon
- Abertura de lunes a viernes de 9h00 a 12h30 y de 13h30 a 17h00.
- Manufacture des Tabacs - 5 cours Albert Thomas 69003 Lyon
- Abertura de lunes a viernes de 9h00 a 12h30 y de 13h30



a 17h00.
 • INSA - 128 boulevard du 11 novembre 1918 - 69100 Villeurbanne
 Abertura de lunes a viernes de 9h00 a 12h30 y de 13h30 a 17h00.

> LA CMU (COBERTURA UNIVERSAL ENFERMEDAD)

Las personas que no cumplen las condiciones de afiliación a la Seguridad Social tienen acceso a la Cobertura Universal Enfermedad (CMU). Permite a toda persona titular (o en espera) de un documento de residencia y residente en Francia de forma ininterrumpida desde hace más de 3 meses, beneficiar de la Seguridad Social para sus gastos de salud.

> **los estudiantes** de más de 25 años que tengan ingresos inferiores a 606 € por mes pueden beneficiar de ella gratuitamente. Si tienen ingresos superiores, deberán pagar una cotización proporcional a sus ingresos.

Los estudiantes de menos de 25 años también pueden beneficiar de la CMU complementario en ciertos casos. Entonces las solicitudes serán examinadas con las de la familia. Infórmese con la Caja Primaria de Seguro Enfermedad (Caisse Primaire d'Assurance Maladie, CPAM) de Lyon: 0820 904 115 - www.ameli.fr

> LA CMU COMPLEMENTARIA

También se acuerda una cobertura universal enfermedad complementaria también es acordada bajo condiciones de recursos. Permite beneficiar de un pago a 100% de los gastos de salud, sin tener que hacer el avance de los gastos. Se acuerda por un año y puede reconducirse cada año. Infórmese con su caja de Seguro Enfermedad.

> GESTIONES PARA BENEFICIAR DE LA CMU

El estudiante debe procurarse un dossier de inscripción con un acompañador social o una mutual (LMDE o SMERRA). Seguidamente, este dossier debe transmitirse a la Caja Primaria de Seguro Enfermedad (CPAM) que instruye las solicitudes y comunica al estudiante una respuesta en un plazo de dos meses.

> Informaciones con la Caja Primaria de Seguro Enfermedad de Lyon.

www.ameli.fr - courrier@cpam-lyon.cnamts.fr
 Las personas de nacionalidad extranjera (fuera del EEE) en

situación irregular pueden solicitar beneficiar de la Ayuda Medicina del Estado (Aide Médicale de l'Etat, AME).

> LA AYUDA A LA ADQUISICIÓN DE UN SEGURO COMPLEMENTARIO DE SALUD

Si sus recursos exceden el límite fijado para la atribución de la CMU complementaria, sus derechos a la ayuda a un seguro complementario de salud serán examinados por la CPAM. No obstante, sus recursos no deben exceder de más de 20% (al 01/01/2007), el límite fijado para la atribución de la CMU complementaria. Este dispositivo permite beneficiar de una deducción en la cotización al adherir a un seguro complementario de salud. Las deducciones acordadas son de 100 € para los menores de 25 años y de 200 € para los de 25-29 años. Informaciones con la CPAM o con su centro de seguridad social



2 CUIDARSE

> LOS MÉDICOS

Escoja un médico convenionado, que se compromete a respetar una tarifa de convenio por un acuerdo realizado con la seguridad social. En cuanto a los médicos convenionados con honorarios libres tienen la posibilidad de exceder esta tarifa, pero en ningún caso este rebasamiento de honorarios será asumido por la seguridad social. El enfermo entonces sólo es reembolsado sobre la tarifa de base (70% de 22 para un generalista). Para escoger su médico, haga que alguien allegado le aconseje al respecto. También encontrará la lista de los médicos de su ciudad en el sitio www.ameli.fr **rúbrica "anuarios": profesionales de salud.**

> El recorrido de cuidados coordinados

Para que los gastos de consulta sean reembolsados sobre la base de la tarifa convenionada de la seguridad social, usted debe escoger un médico que sea su "médico tratante". Es él quien le orientará hacia un especialista en caso de necesidad. En la primera consulta con el médico que usted ha escogido, llene y firme con él el formulario de declaración de elección del médico tratante (suministrado por su centro de seguridad social o su mutual) y envíelo lo antes posible a su Centro de seguridad social. Esta declaración también podrá hacerse directamente por Internet desde la consulta del médico. Si usted no pasa por su médico tratante, será penalizado sobre el importe de sus reembolsos de seguridad social (50% en vez de 70% para una consulta médica).

> LOS MEDICAMENTOS

Sólo los medicamentos comprados por prescripción, ordenada por un médico, pueden ser reembolsados. Algunos medicamentos sólo pueden comprarse con una prescripción. Para las urgencias de noche, de fin de semana y durante los días festivos, encontrará la lista de médicos y farmacias de guardia en las farmacias, en la prensa regional del fin de semana, por medio del SAMU (teléfono 15), de los bomberos (teléfono 18) y en los comisarías de los distritos...

Franquicias medicas

Establecidas desde el 1 de enero de 2008, estas franquicias médicas se aplican a los medicamentos, los actos paramédicos y los transportes sanitarios. Se deducen de los reembolsos efectuados por su centro de seguridad social. El importe de las franquicias medicas es de:

- 0.50 € por caja de medicamentos,
- 0.50 € por acto paramédico (dentro del límite de 2 € por día),
- 2 € por transportes (dentro del límite de 4 € por día).

El importe de las franquicias está limitado a 50 € al año para el conjunto de los actos o prestaciones concernidas.

> OTROS LUGARES DE CUIDADOS ACCESIBLES A LOS ESTUDIANTES

La Medicina Preventiva Universitaria (Médecine Préventive Universitaire, MPU)

Sus mutuales son sus primeros interlocutores, pero también puede dirigirse a la MPU. Diferentes espacios de salud proponen los siguientes servicios, todos gra-



tuitos: consulta médica, chequeo médico, certificados médicos, consejo médico, consultas especializadas, relajación, vacunas, médico-psicólogo, dietética, ginecología, diagnóstico precoz dental, enfermedades sexualmente transmisibles (diagnóstico precoz gratuito SIDA). El personal está obligado al secreto médico.

- MPU Universidad Lyon1 Claude Bernard - 6 rue du Émetteur - 69100 Villeurbanne Tel. 04 72 44 40 80 / <http://mpu.univ-lyon1.fr> - Mpu@univ-lyon1.fr
- MPU Bron Universidad Lumière Lyon 2 edificio I Tel. 5 avenue Pierre Mendès France - Bron Tel. 04 78 77 43 10 / mpu@univ-lyon2.fr
- SMPPS (Servicio Universitario de Medicina Preventiva y de Promoción de la Salud) Universidad Lyon 3 – 18 rue Rollet Espace rue Sud - 69008 Lyon / Tel. 04 78 78 79 83 Acogida primeros cuidados Manufacture des Tabacs: 04 78 78 78 80

> Los centros de salud médicos y dentales

Acogen a los estudiantes a todo lo largo del año y proponen muy rápidamente consultas tanto de medicina general como especializada (ginecología, oftalmología, dermatología, ORL...), cuidados de enfermería, radiología y dental. Aseguran su seguimiento médico a todo lo largo de su escolaridad y, a continuación, si lo desea, gracias al dossier médico informatizado. Estos establecimientos practican el "Tiers Payant". También, presentando su

"Carte Vitale", usted sólo pagará la parte no asumida por la seguridad social de sus gastos de salud. Algunos tienen convenios con las mutuales de estudiantes y usted no pagará, en este caso, ningún gasto, ya que los médicos de estos establecimientos no practican el rebasamiento de honorario.

- Fundación dispensario general de Lyon - 10 rue de Sévigné - 69003 Lyon – Tel. 04 78 14 14 14
- Centro de salud MGEN - 44 rue Feuillat - 69003 Lyon – Tel. 04 72 11 30 09
- CLIF (Centro de Radiología) - 30 rue de la Part-Dieu - 69003 Lyon – Tel. 04 72 84 06 11
- Centros Dentales Mutualistas / www.mutualitefrancaise-rhone.fr/services-mutualistes/
- 2 bis rue Montebello - 69003 Lyon / Tel. 04 72 84 89 40
- 33 rue des Peupliers - 69003 Lyon / Tel. 04 78 53 19 18.
- 15 rue Masaryk - 69009 Lyon / Tel. 04 72 19 89 00
- Centros dentales de la CPAM – Tel. 0 820 904 115 / www.ameli.fr

Existe varios centros en Lyon: infórmese con el centro situado en 27 bis cours Verdun • 69002 Lyon – Tel. 04 72 56 52 05

> Centros de cuidados gratuitos:

- Médicos del mundo 10 rue Sévigné - 69003 Lyon – Tel. 04 78 14 14 14.
- Esta estructura sólo se dirige a personas que no disponen de cobertura social, como los estudiantes extranjeros recientemente llegados.

- Centro Mermoz (chequeo médico gratuito): 11 rue Joseph Chalier - 69008 Lyon / Tel. 04 78 75 06 93

> Centros médicos de guardia

Por la noche y el fin de semana: Permanencia de cuidados de médicos de Rhône (Tel. 04 72 33 00 33). En estas Casas Médicas de Guardia (Maisons Médicales de Garde, MMG), los médicos generalistas lo recibirán fuera de las horas laborales en consultas médicas para todas las patologías que no sean las urgencias graves. Para tener acceso a las mismas, un solo número en el que su interlocutor lo orientará hacia la MMG más cercana. Abierto de lunes a viernes de 20h00 a media noche, el sábado de 20h00 a media noche y los domingos y días festivos de 8h00 a media noche.

> Los Centros de Planificación y de Educación Familiar (CPEF)

202 avenue Barthélémy Buyer - 69009 Lyon Tel. 04 72 57 41 09 (sólo previa cita). Emplean a especialistas obligados a la discreción profesional. Sus misiones son varias:

- La información: contracepción, enfermedades sexualmente transmisibles (MST)
- La asistencia antes de una primera prescripción de contraceptivo y después de parto
- La entrevista preinterrupción voluntaria de embarazo (IVG)
- El acompañamiento para toda persona confrontada a dificultades relacionales en su pareja, su familia, su lugar de trabajo o de estudio.
- Encuentre todos los centros de planificación en www.lyoncampus.org/pagesguide/sant3.htm

> Los tres grandes polos hospitalarios

Lyon dispone de 18 establecimientos hospitalarios, entre los cuales los más importantes son el hospital del Hôtel Dieu, el hospital Edouard Herriot y el hospital Lyon Sud. Todos son administrados por los Hospicios civiles de Lyon. Para más información, consulte el sitio www.chu-lyon.fr

3 PREVENCIÓN Y LUGARES DE ESCUCHA

> Casas del departamento del rhône (maisons du département du rhône, MDR)



+ 38 Asegurarse, cuidarse



El Consejo General del Rhône interviene en muchos campos, entre ellos la acción social y la salud. La MDR le ofrece un conjunto de servicios y consejos cerca de su casa, en particular para la maternidad. Consulte el sitio www.rhone.fr para conocer los servicios propuestos y la Casa del Departamento la más cercana a su casa.

> L'espace santé jaune (El espacio salud joven)

10 quai Jean Moulin - 69001 Lyon - Tel. 04 78 37 52 13 - esj@j-net.org. Una ayuda, un apoyo, una escucha por profesionales de la salud.

> **Los asistentes sociales** del CROUS lo reciben en el CROUS y en los establecimientos de enseñanza superior. Su misión esencial es favorecer la mejora de las condiciones de vida y de trabajo de los estudiantes (información, consejo, escucha, acompañamiento psico-social...). Previa cita. Tel. 04 72 80 13 25 - 59 rue de la Madeleine - 69007 Lyon

4 TIENE UN PROBLEMA DE DEPENDENCIA (TABACO, ALCOHOL, DROGUA)?

Nunca se le dirá lo suficiente: si tiene dificultades para controlar su consumo de uno u otro de estos productos es necesario hablar de ello; actores de prevención están a su escucha.

> Tabaco

- Tabac info service: 0825 309 310 (24 horas al día), anónimo y gratuito
- Jeunes unis sans tabac - 26 cours Gambetta 69007 Lyon Tel. 04 72 73 21 37

> Alcohol

Incluso si es un rito social bien francés, el alcohol puede convertirse en un peligro cuando esto se convierte en un hábito. ¡Hablemos de ello!

- Alcohólicos anónimos Tel. 04 78 95 18 28
- Asociación nacional de prevención en alcoholología y adictología - 22 rue Édouard Ahnard, - 69100 Villeurbanne - Tel. 04 72 65 06 00 / www.anpa.asso.fr
- Línea de escucha - alcohol escucha info Tel. 04 78 84 89 89



> **Drogas, alcohol, tabaco** Info Servicio al 0 800 23 13 13 (gratuito desde un teléfono fijo). Equipos telefónicos se relevan 24 horas al día, 7 días a la semana; las llamadas son anónimas, confidenciales y gratuitas.

- Croix-Rouge écoute - 0800 858 858 (gratuito)
- Association Ruptures - 36 rue Burdeau - 69001 Lyon Tel. 04 78 39 34 89 - www.ruptures.assoc.fr
- Centro Nacional de la Documentación de la Toxicomanía [Centre National de la Documentation de la Toxicomanie, CNDT]: 9 quai Jean Moulin - 69007 Lyon Tel. 04 72 10 94 30

> Ha tenido un comportamiento sexual con riesgos?

Si ha tenido una relación sexual no protegida, puede consultar desde el día siguiente un centro de diagnóstico precoz de enfermedades sexualmente transmisibles y sida. Es anónimo y gratuito. Los médicos le reciben y aconsejan.

> Sida info service 0800 84 08 00

- Centro de información y de diagnóstico precoz anónimo y gratuito (CIDAG) Hôtel-Dieu (puerta 17) - 61 quai Courmont - 69002 Lyon Tel. 04 72 41 32 91
- Medicina preventiva universitaria (diagnóstico precoz sólo destinados a los estudiantes):
- Campus de la Doua - 43 boulevard du 11 novembre 69 100 Villeurbanne - Tel. 04 72 44 40 97 (martes de 12h00 a 14h00 y viernes de 8h30 a 10h30)
- Universidad Jean Moulin Lyon 3 - 6 cours Albert Thomas 69 008 Lyon / Tel. 04 78 78 80 (miércoles de 10h00 a 12h30)

> Diagnóstico precoz de las enfermedades sexualmente transmisibles

Servicio de dermatología y de venerología del Profesor Thomas Hôtel Dieu (Puerta M) Tel. 04 72 41 30 54 Servicio gratuito, sin cita.

> Y asociaciones.

- ALS - rue Pizay - 69001 Lyon - Tel. 04 78 27 80 80.
- AIDES - 93 rue Racine - 69100 Villeurbanne Tel. 04 78 68 05 05 - www.aides.org

> Estudiantes Contra El Sida (Étudiants Contre Le Sida, ECLS)

Asociación de prevención de la salud en medio estudiantil, ECLS asegura la formación de estudiantes-relevo, el acompañamiento de proyectos y pone a disposición de materiales de animación (folletos, exposiciones de fotos, magic box...) y medios de protección. Coordinación red ECLS: c/o Campus Initiatives, 25 rue Jaboulay 69007 Lyon.

> Se siente deprimido?

Se han creado instituciones, organismos y asociaciones para aconsejarle y ayudarlo. No dude en consultarlos: existen teléfonos, direcciones donde hombres y mujeres atentos encontrarán las palabras para reconfortarle en sus momentos de estrés y de nostalgia.

- Escucha de jóvenes 24 horas al día - 7 días a la semana: 0 810 505 801 (costo de una comunicación local)
- SOS amitiés Tel. 04 78 29 88 88 - Permanencia telefónica 24 horas al día
- Porte ouverte en la estación del metro Bellecour / Tel. 04 78 92 97 80
- Cap écoute 0 800 333 435 - Espace santé jeune rue Saint-Bonaventure - 69002 Lyon / Tel. 04 78 37 52 13
- SOS suicide Phoenix 9 Quai Jean Moulin - 69001 Lyon / Tel. 04 78 52 55 26
- Lyon aide aux victimes 100 cours Lafayette - 69003 Lyon / Tel. 04 78 60 20 21

> Contracepción IVG Sexualité

0810 810 714, permanencia de información de lunes a viernes de 12h00 a 18h00.

> Fil santé jeunes

0 800 235 236 (número gratuito, permanencia 7 días a la semana de 8h00 a media noche)

> El compendio de los números útiles del campo de la salud en www.rhone.fr/annuaire-sante (Departamento del Rhône)